


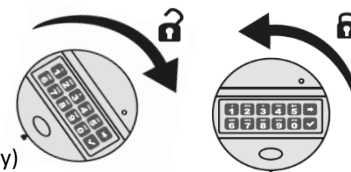


Otwarcie

Wpisz 6-cyfrowy kod (rozlegnie się podwójny sygnał ) i obróć klawiaturę w prawo.
Fabrycznie ustawiony Kod Menadżera to 123456.

Zamknięcie

Obróć klawiaturę w lewo, do poziomu. (zamknięty zamek umożliwia nieznaczny obrót klawiatury)





Blokada

Czterokrotne wpisanie złego kodu uruchomi 4-minutową blokadę zamka. Każdorazowe wpisanie kodu podczas trwania czasu blokady, restartuje zegar blokady.

Ostrzeżenie o niskim stanie baterii

Długi sygnał dźwiękowy podczas otwierania wskazuje na niski stan naładowania baterii.
Baterię należy niezwłocznie wymienić na nową. Typ baterii: alkaiczna 9V.

Sygnaly dźwiękowe

Podwójny sygnał dźwiękowy  potwierdza poprawność wykonanej operacji. Długi sygnał dźwiękowy  wskazuje niepoprawność wykonanej operacji i jej zakończenie.

Rodzaje kodów

Kod Menadżera (fabrycznie 123456) – umożliwia: otwarcie, aktywowanie/kasowanie Kodu Użytkownika i programowanie opóźnienia.

Kod Użytkownika (wymaga aktywowania – operacja zalecana) - umożliwia: otwarcie.

Zmiana kodu

(poniższa procedura aktualna zarówno dla zmiany Kodu Menadżera jak i Kodu Użytkownika)
(Fabrycznie ustawiony Kod Menadżera to „123456”. Bezpiecznie przechowuj nowy kod i wykonaj kilka testów zamknięcia /otwarcia przed zamknięciem drzwi sejfów z nowym kodem. Należy unikać prostych kodów jak np. 123456, data urodzin itp.).

Zmiana kodu zawsze na drzwiach w pozycji otwartej!

Naciśnij i przytrzymaj **0** aż rozlegnie się podwójny sygnał dźwiękowy. *Dioda LED pozostanie zapalona.*

Przykład:

0 

Wprowadź **stary kod**. *Rozlegnie się podwójny sygnał dźwiękowy. Dioda LED pozostanie zapalona.*

1 2 3 4 5 6 

Wprowadź **nowy kod**. *Rozlegnie się podwójny sygnał dźwiękowy. Dioda LED pozostanie zapalona.*

6 5 4 3 2 1 

Ponownie wprowadź ten sam **nowy kod**. *Rozlegnie się podwójny sygnał dźwiękowy. Dioda LED zgaśnie.*

6 5 4 3 2 1 

Kod został zmieniony. Wykonaj kilka testów zamknięcia/otwarcia przed zamknięciem drzwi sejfów.

Aktywowanie nowego Kodu Użytkownika

Naciśnij i przytrzymaj **1** aż rozlegnie się podwójny sygnał dźwiękowy. *Dioda LED pozostanie zapalona.*

Przykład:

1 

Wprowadź **Kod Menadżera**. *Rozlegnie się podwójny sygnał dźwiękowy. Dioda LED pozostanie zapalona.*

1 2 3 4 5 6 

Wprowadź nowy **Kod Użytkownika**. *Rozlegnie się podwójny sygnał dźwiękowy. Dioda LED pozostanie zapalona*

6 5 4 3 2 1 

6 5 4 3 2 1 

Ponownie wprowadź ten sam nowy **Kod Użytkownika**. *Rozlegnie się podwójny sygnał dźwiękowy.*

Dioda LED zgaśnie. Nowy kod Użytkownika został wprowadzony.

(Uwaga: Zalecane jest aktywowanie Kodu Użytkownika i posiadanie dwóch niezależnych kodów otwarcia sejfów).

Skasowanie Kodu Użytkownika

Naciśnij i przytrzymaj **3** aż rozlegnie się podwójny sygnał dźwiękowy. *Dioda LED pozostanie zapalona.*

Przykład:

3 

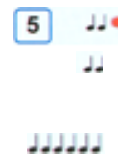
Wprowadź **Kod Menadżera**. *Rozlegnie się podwójny sygnał dźwiękowy. Dioda LED zgaśnie*

1 2 3 4 5 6 

Kod Użytkownika został skasowany.

Test klawiatury

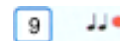
Naciśnij i przytrzymaj **5** aż rozlegnie się podwójny sygnał dźwiękowy. *Dioda LED pozostanie zapalona.*
Naciśnij kolejno przyciski numeryczne od 1 do 0. Po każdym naciśnięciu powinien nastąpić podwójny sygnał dźwiękowy.
Uszkodzony przycisk wskazany będzie długim sygnałem dźwiękowym.



Opóźnienie czasowe

(zakres dostępnego czasu opóźnienia: od 0 do 99 minut. Zakres dostępnego okna otwarcia: od 1 do 19 minut).

Naciśnij i przytrzymaj **9** aż rozlegnie się podwójny sygnał dźwiękowy. *Dioda LED pozostanie zapalona.*



Wprowadź **Kod Menadżera**. *Rozlegnie się podwójny sygnał dźwiękowy. Dioda LED pozostanie zapalona.*



Wprowadź wartość opóźnienia czasowego i okna otwarcia w systemach dwuliczbowych (np. 10 i 05)



(Przykład: wpisane cyfry to 1005 – pierwsze dwie cyfry oznaczają ustawienie 10 minutowego czasu opóźnienia natomiast druga para cyfr oznacza ustawienie 5 minutowego okna otwarcia). *Rozlegnie się podwójny sygnał dźwiękowy. Dioda LED pozostanie zapalona.*

Potwierdź, powtarzając wprowadzone wartości opóźnienia czasowego i okna otwarcia w systemach dwuliczbowych (np. 10 i 05). *Rozlegnie się podwójny sygnał dźwiękowy. Dioda LED zgaśnie.*



Uwaga: Czas opóźnienia czasowego może być zmieniony jedynie podczas trwania czasu okna otwarcia. Czas okna otwarcia rozpoczyna się po zakończeniu odliczania czasu opóźnienia. Dioda mruga co ok. 3 sekundy podczas odliczania czasu opóźnienia. (W celu wyzerowania zaprogramowanego opóźnienia czasowego należy wpisać odpowiednio wartości 0001 – pierwsze dwie cyfry oznaczają bowiem zerowy czas opóźnienia „00”).

Wymiana baterii - Typ baterii: alkaiczna 9V.



Uwaga: Widoczna na zdjęciu pokrywa komory na baterię, nie jest symetryczna. Należy zwrócić uwagę na poprawne jej zamontowanie (wcięciem od przodu, jak na zdjęciu z lewej). Nieprawidłowo zamontowana pokrywa odstaje i blokuje obrót klawiatury.

Gdy po wpisaniu prawidłowego kodu, zamek potwierdza jego zgodność, ale nie można obrócić klawiatury, jest to

znak zbyt słabej baterii lub nieprawidłowo założonej pokrywy baterii.

Wskazówka

Ustawianie kodu w postaci 6-literowego słowa

Bardzo przydatną opcją może być wykorzystanie oznaczeń literowych znajdujących się na przyciskach numerycznych. Pozwala to na zapamiętanie kodu pod postacią dowolnie wybranego, 6-literowego słowa.



Przykłady: Kod w postaci słowa „POLSKA” = 776851, Kod w postaci słowa „KOSZYK” = 578005

Należy unikać prostych i oczywistych słów jak imiona domowników itp.

Miejsce produkcji zamka: Tecnosicrezza SpA, Werona, Włochy.

Atesty: Klasa 2 wg VdS, UL.

