

# Sejf Chubbsafes Consul

## Instrukcja obsługi zamka elektronicznego

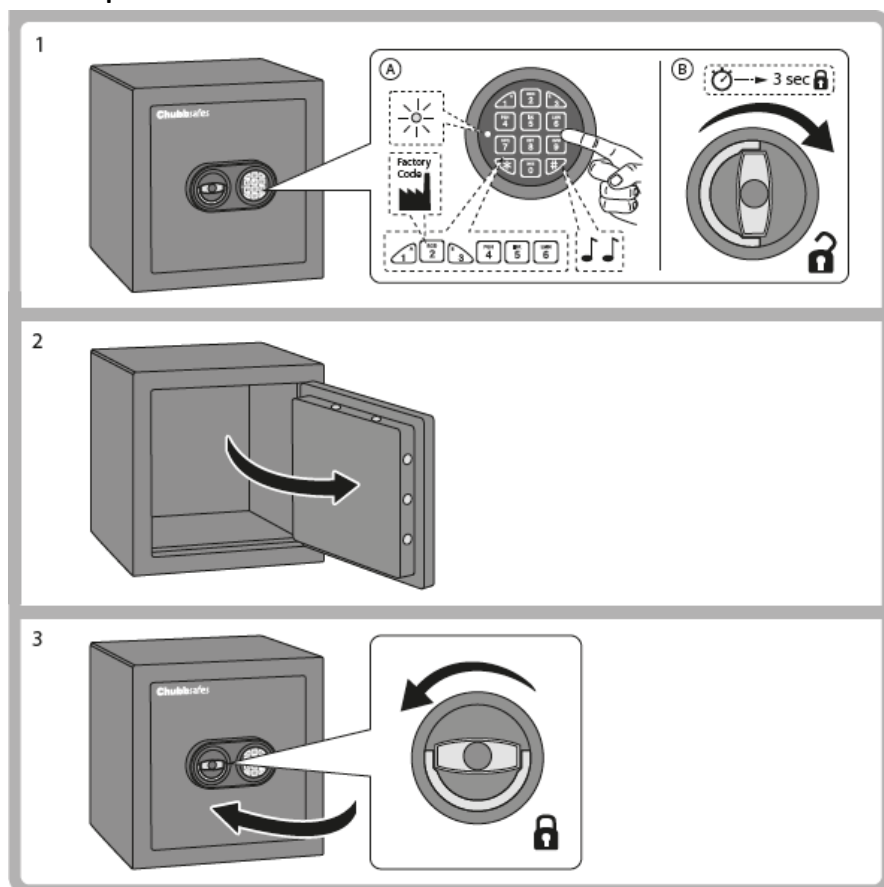


**UWAGA:** Przed przystąpieniem do użytkowania sejfu należy uważnie przeczytać niniejszą instrukcję.

!	Zmiany ustawień zamka (np. zmiany kodów) należy zawsze dokonywać na otwartych drzwiach. Po dokonaniu zmian, zanim drzwi zostaną zamknięte, należy kilkakrotnie sprawdzić czy zamek działa prawidłowo (np. na nowym kodzie).
!	Zalecane jest aktywowanie i ustawienie Kodu Użytkownika. Dzięki temu utrata (zapomnienie) jednego z kodów nie zablokuje sejfu, będzie można bowiem wykorzystać drugi kod w celu jego otwarcia.

## Otwarcie i zamknięcie

1. W celu otwarcia wpisz 6-cyfrowy kod (*rozlegnie się 🎵🎵 podwójny sygnał*) i obróć klamkę w prawo.  
Czas odblokowania klamki to ok. 3 sekundy. Fabrycznie ustawiony Kod Master to 123456.
2. Można otworzyć drzwi sejfów
3. W celu zamknięcia sejfów należy zamknąć drzwi i obrócić klamkę w lewo, do poziomu.



## Blokada

Czterokrotne wpisanie złego kodu uruchomi 4-minutową blokadę zamka. Podczas trwania czasu blokady czerwona dioda mruga co 9 sekund. Każdorazowe ponowne wpisanie błędnego kodu wydłuża czasu blokady.

## Rodzaje dostępnych kodów


**Kod Master** (fabrycznie 123456) – umożliwia: otwarcie, aktywowanie/kasowanie Kodu Użytkownika i programowanie opóźnienia.

**Kod Użytkownika** (wymaga aktywowania – operacja zalecana) - umożliwia: otwarcie.

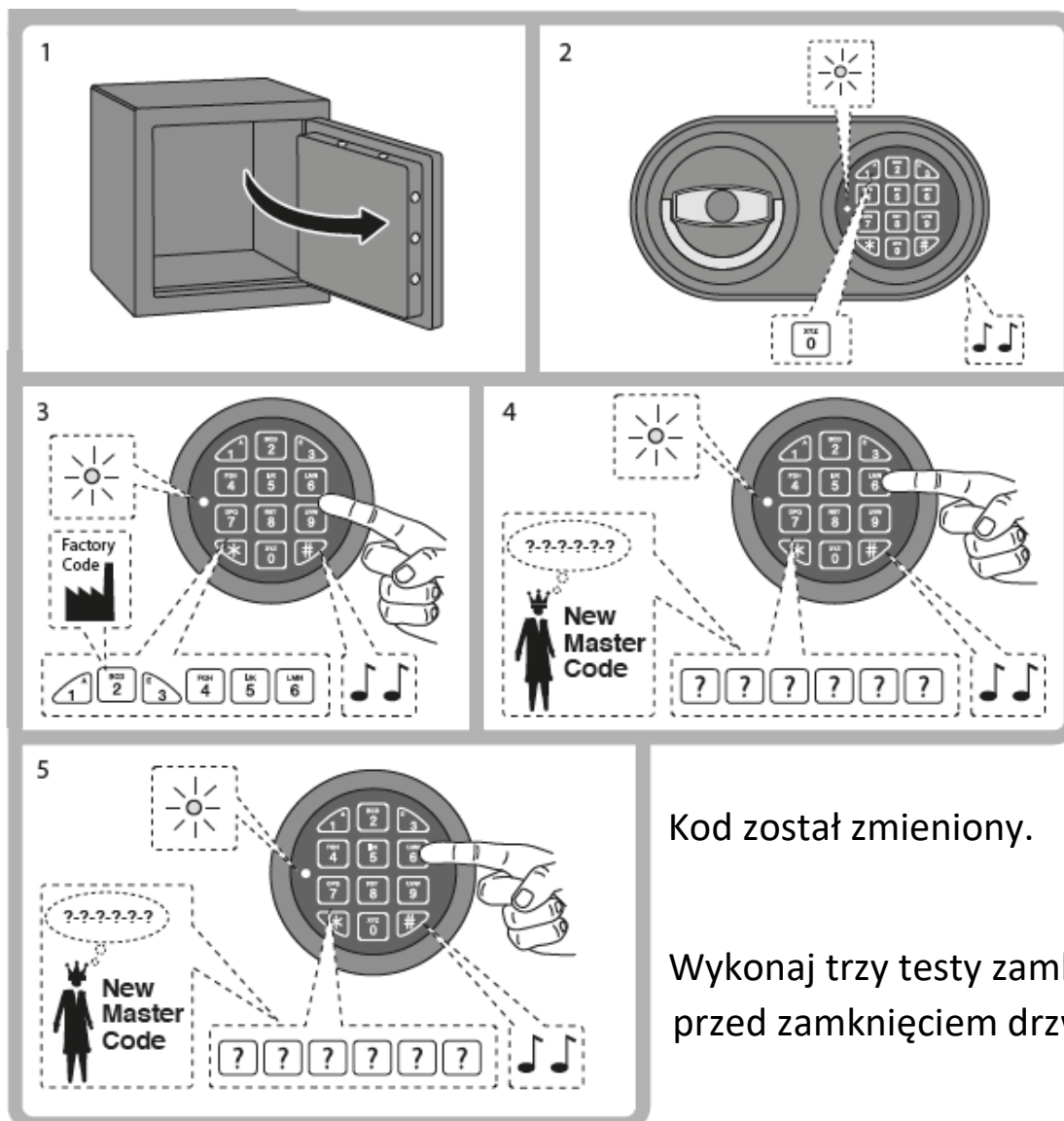
# Zmiana kodu

Poniższa procedura aktualna zarówno dla zmiany Kodu Master jak i Kodu Użytkownika. Fabrycznie ustawiony Kod Master to „123456”. Bezpiecznie przechowuj nowy kod i wykonaj kilka testów zamknięcia /otwarcia przed zamknięciem drzwi sejfów z nowym kodem. Należy unikać prostych kodów jak np. 123456, data urodzin itp.).

## Zmiana kodu zawsze na drzwiach w pozycji otwartej!

1. Otwórz drzwi sejfów.
2. **Naciśnij i przytrzymaj 0**  aż rozlegnie się podwójny sygnał dźwiękowy. Dioda LED pozostanie zapalona.
3. Wprowadź **stary kod**. Rozlegnie się podwójny sygnał dźwiękowy. Dioda LED pozostanie zapalona.
4. Wprowadź **nowy kod**. Rozlegnie się podwójny sygnał dźwiękowy. Dioda LED pozostanie zapalona.
5. Ponownie wprowadź ten sam **nowy kod**. Rozlegnie się podwójny sygnał dźwiękowy. Dioda LED zgaśnie.


Poniższy przykład ilustruje zmianę fabrycznego Kodu Master.

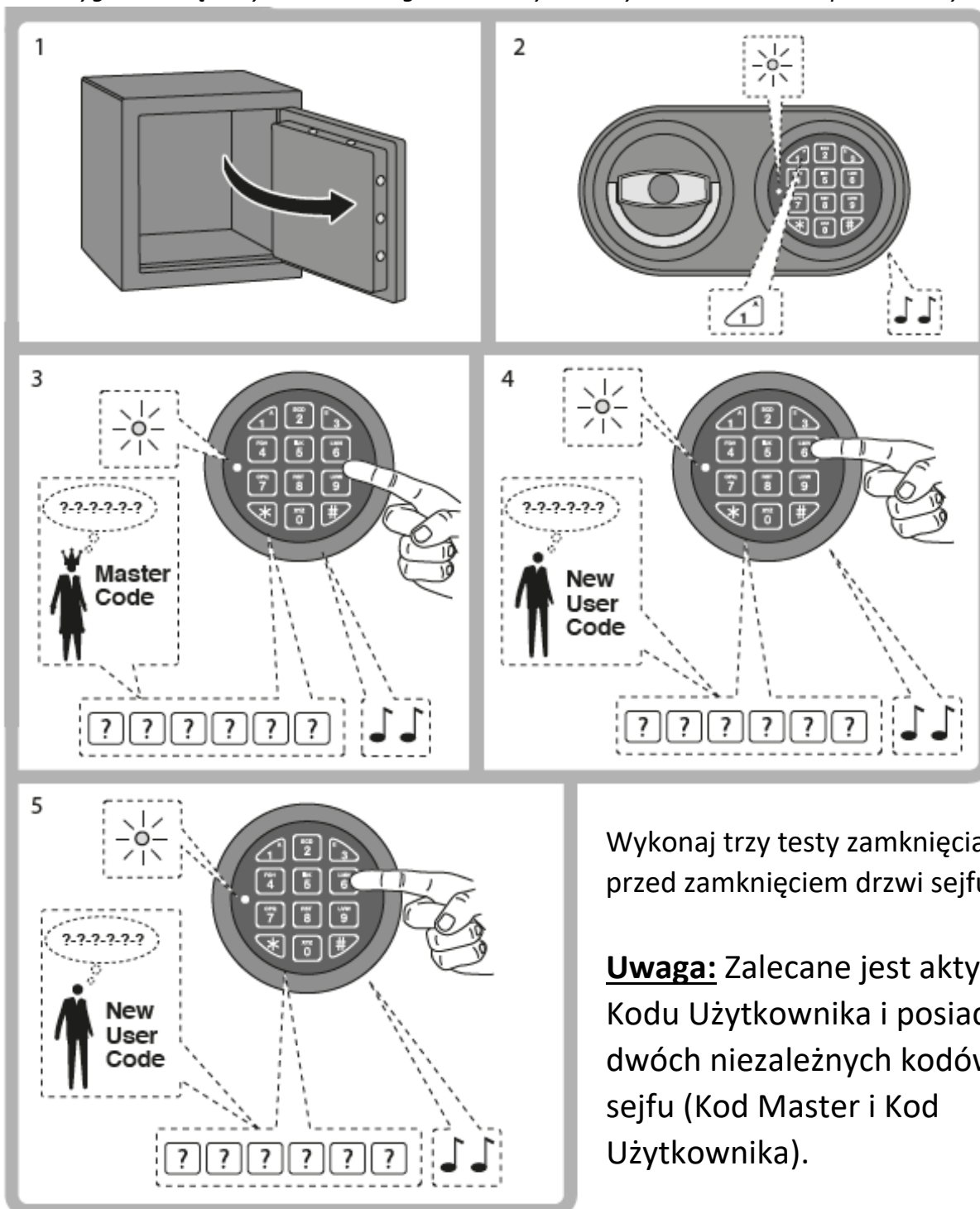


Kod został zmieniony.

Wykonaj trzy testy zamknięcia/otwarcia przed zamknięciem drzwi sejfów.

# Aktywowanie nowego Kodu Użytkownika

1. Otwórz drzwi sejfów.
2. **Naciśnij i przytrzymaj 1**  aż rozlegnie się podwójny sygnał dźwiękowy. *Dioda LED pozostanie zapalona.*
3. Wprowadź **Kod Master**. *Rozlegnie się podwójny sygnał dźwiękowy. Dioda LED pozostanie zapalona.*
4. Wprowadź nowy **Kod Użytkownika**. *Rozlegnie się podwójny sygnał dźwiękowy. Dioda LED pozostanie zapalona.*
5. Ponownie wprowadź ten sam nowy **Kod Użytkownika**. *Rozlegnie się podwójny sygnał dźwiękowy. Dioda LED zgaśnie. Nowy kod Użytkownika został wprowadzony.*



Wykonaj trzy testy zamknięcia/otwarcia przed zamknięciem drzwi sejfów.

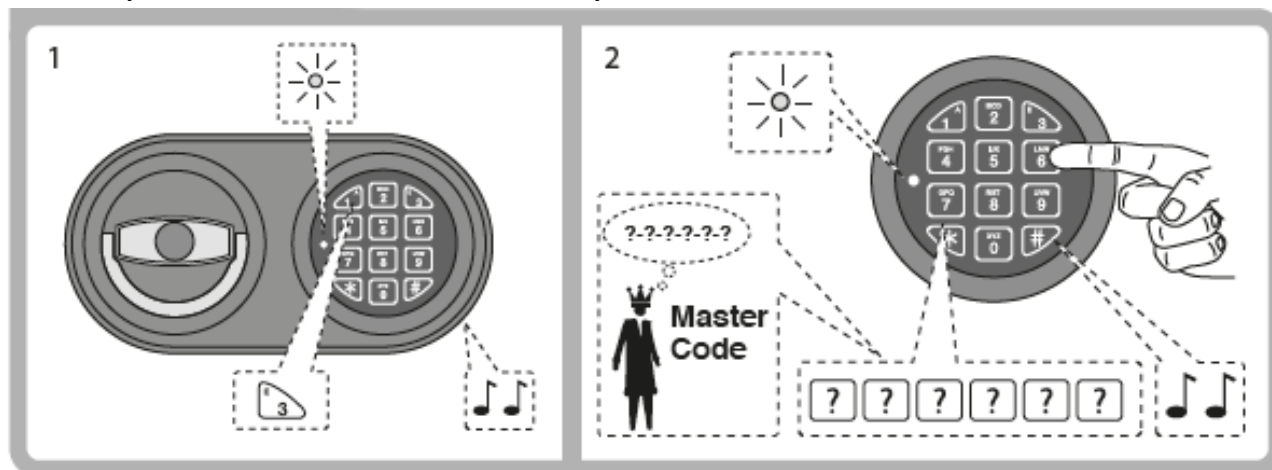
**Uwaga:** Zalecane jest aktywowanie Kodu Użytkownika i posiadanie dwóch niezależnych kodów otwarcia sejfów (Kod Master i Kod Użytkownika).

## Skasowanie Kodu Użytkownika

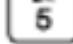
1. Naciśnij i przytrzymaj **3**  aż rozlegnie się podwójny sygnał dźwiękowy.

*Dioda LED pozostanie zapalona.*

2. Wprowadź **Kod Master**. Rozlegnie się podwójny sygnał dźwiękowy. *Dioda LED zgaśnie* Kod Użytkownika został skasowany.

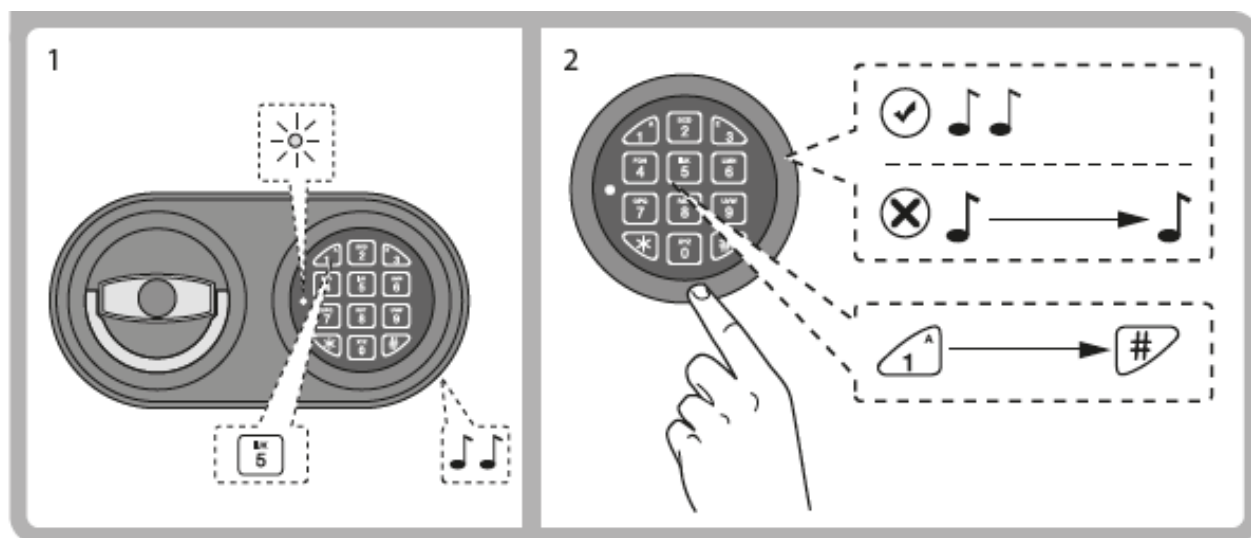


## Test klawiatury

1. Naciśnij i przytrzymaj **5**  aż rozlegnie się podwójny sygnał dźwiękowy. *Dioda LED pozostanie zapalona.*

2. Naciśnij kolejno przyciski numeryczne od 1 do 0. Po każdym naciśnięciu powinien nastąpić podwójny sygnał dźwiękowy.

Uszkodzony przycisk wskazany będzie długim sygnałem dźwiękowym.



# Opóźnienie czasowe

(zakres dostępnego czasu opóźnienia: od 0 do 99 minut. Zakres dostępnego okna otwarcia: od 1 do 19 minut).

1. Otwórz drzwi sejfów.

2. **Naciśnij i przytrzymaj 9**



aż rozlegnie się podwójny sygnał dźwiękowy.

Dioda LED pozostanie zapalona.

3. Wprowadź **Kod Master**.

Rozlegnie się podwójny sygnał dźwiękowy. Dioda LED pozostanie zapalona.

4. 5. Wprowadź wartość opóźnienia czasowego i okna otwarcia w systemach dwuliczbowych (np. 09 i 07)

(Przykład: wpisane cyfry to 0907 – pierwsze dwie cyfry oznaczają ustawienie 9 minutowego czasu opóźnienia natomiast druga para cyfr oznacza ustawienie 7 minutowego okna otwarcia). Rozlegnie się podwójny sygnał dźwiękowy. Dioda LED pozostanie zapalona.

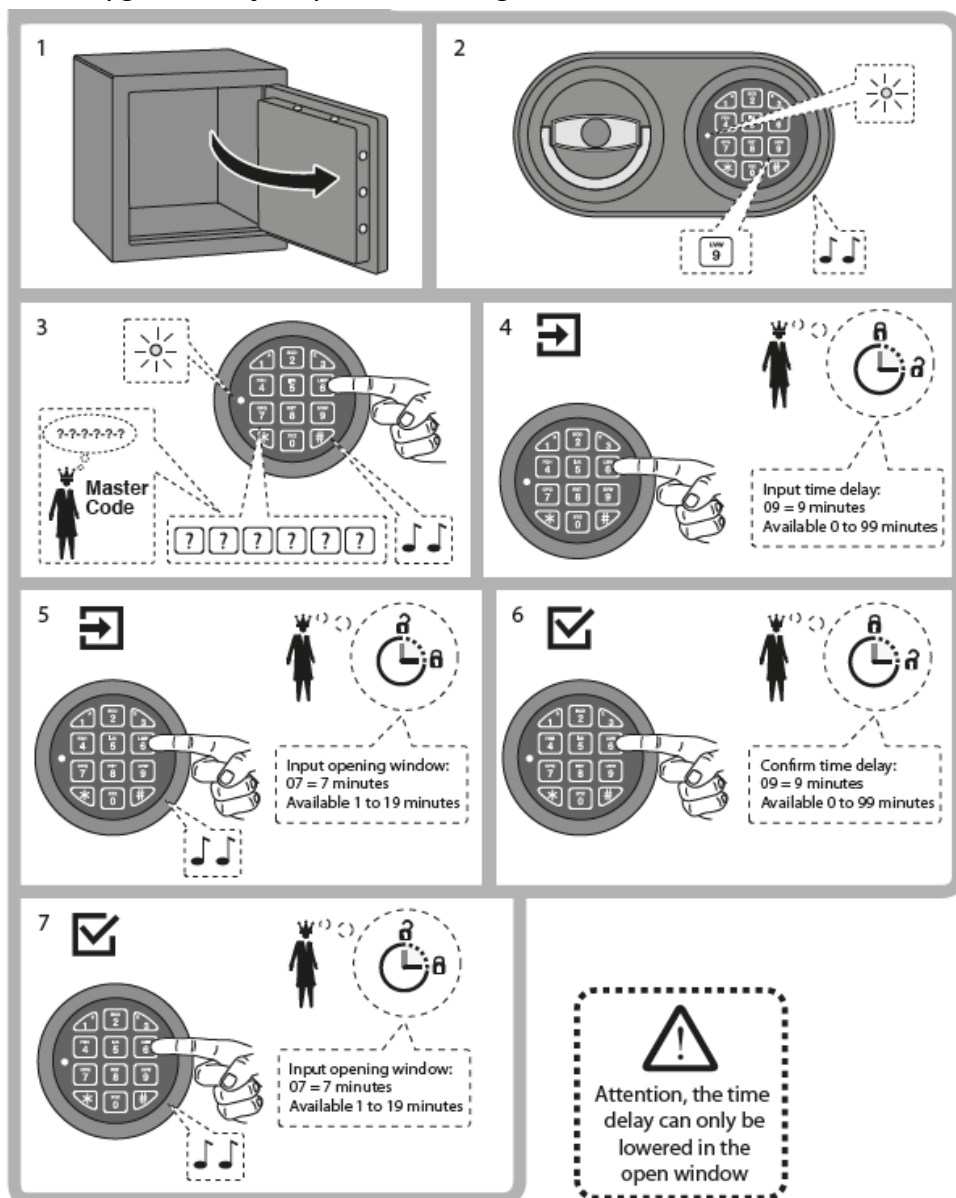
6. 7. Potwierdź, powtarzając wprowadzone wartości opóźnienia czasowego i okna otwarcia w systemach dwuliczbowych (np. 09 i 07). Rozlegnie się podwójny sygnał dźwiękowy. Dioda LED zgaśnie.

Uwaga: Czas opóźnienia czasowego może być zmieniony jedynie podczas trwania czasu okna otwarcia.

Czas okna otwarcia rozpoczyna się po zakończeniu odliczania czasu opóźnienia.

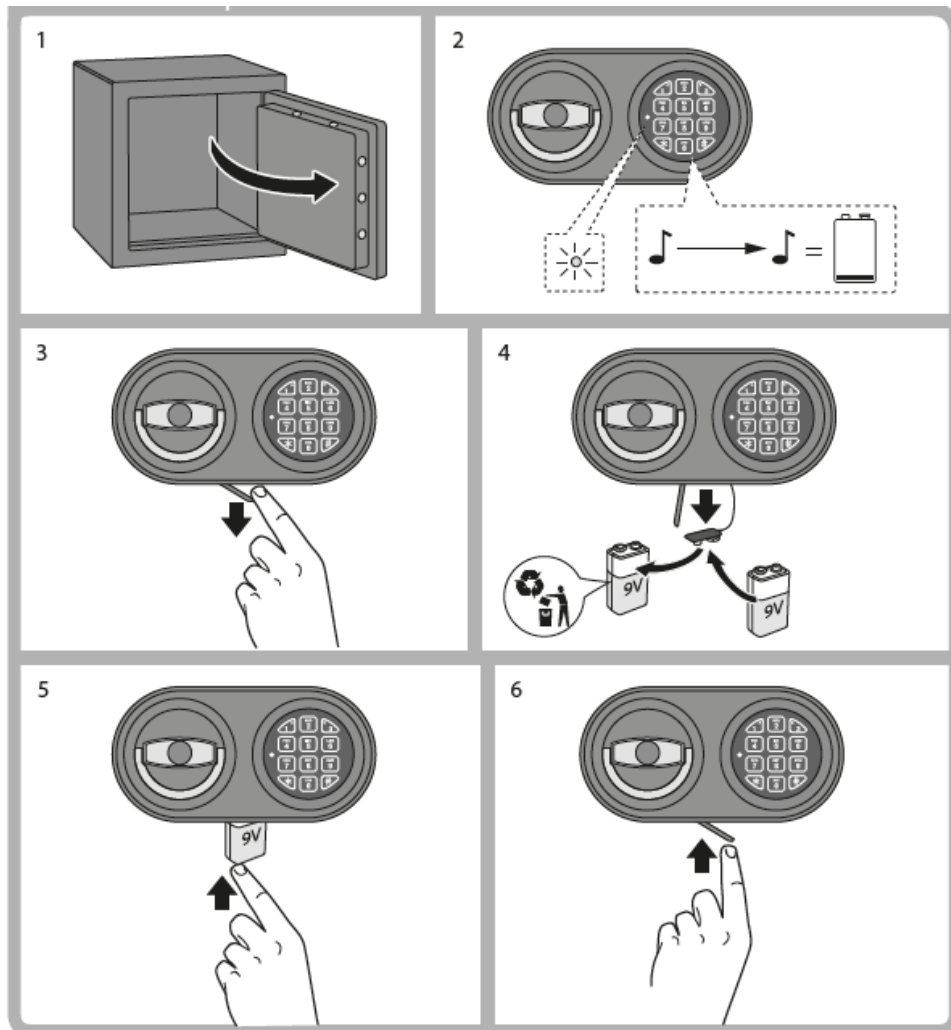
Dioda mruga co ok. 3 sekundy podczas odliczania czasu opóźnienia.

W celu wyzerowania zaprogramowanego opóźnienia czasowego należy wpisać odpowiednio wartości 0001 – pierwsze dwie cyfry oznaczają bowiem zerowy czas opóźnienia „00”.



## Wymiana baterii - Typ baterii: alkaiczna 9V

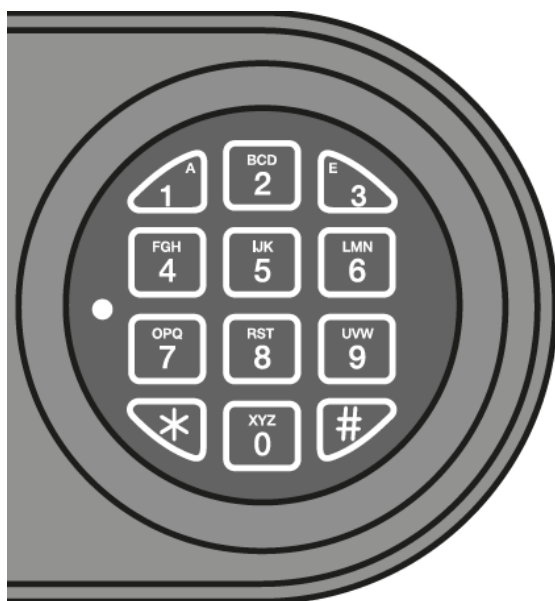
Od spodu klawiatury znajduje się przesuwana pokrywa pojemnika baterii. Przesunięcie pokrywy w prawo umożliwia dostęp do baterii.



## Przydatna wskazówka:

### Ustawianie kodu w postaci 6-literowego słowa

Bardzo przydatną opcją może być wykorzystanie oznaczeń literowych znajdujących się na przyciskach numerycznych. Pozwala to na zapamiętanie kodu pod postacią dowolnie wybranego, 6-literowego słowa.



Przykłady:

Kod w postaci słowa „POLSKA” = 776851,

Kod w postaci słowa „KOSZYK” = 578005

Należy unikać prostych i oczywistych słów jak imiona domowników itp.