

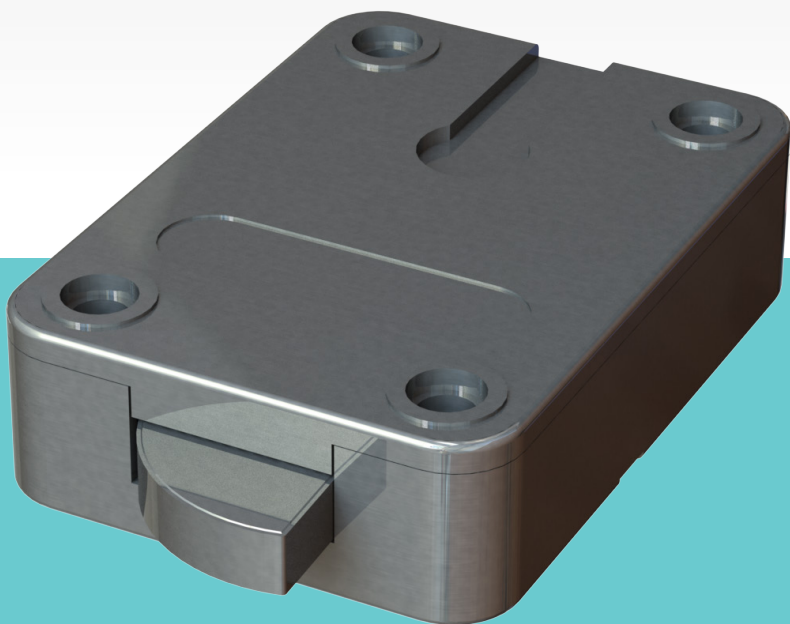


REVOBOLT

RevoBolt

Oprogramowanie wielopoziomowe

Instrukcja obsługi
V02 PL



Wyprodukowano w Holandii

M•LOCKS

SPIS TREŚCI INSTRUKCJA UŻYCIA

- 1 Ważne instrukcje
- 2 Symbole i sygnały
- 3 Otwarcie w trybie
- 4 standardowym Otwarcie w
- 5 trybie podwójnym Otwarcie z
- 6 opóźnieniem Zmiana kodu
- 7 Aktywacja cichego alarmu
- INSTRUKCJE MENEDŻERA**
- 8 Skonfiguruj cichy alarm
- 9 Skonfiguruj tryb podwójny
- 10 Aktywacja użytkowników
- 11 Aktywacja użytkowników w trybie podwójnym.
- 12 Wyłączanie/włączanie użytkowników
- 13 Usuwanie użytkowników
- 14 Usuwanie użytkowników w trybie podwójnym
- 15 Ustawianie opóźnienia czasowego i czasu otwarcia okna
- 16 Zmiana/kasowanie ustawień opóźnienia czasowego i czasu
otwarcia okna
- 17 Audyt użytkowników
- 18 Audyt blokady
- 19 Ustaw głośność
- 20 Wymiana baterii
- 21 Rozwiązywanie problemów

1 WAŻNE INSTRUKCJE

- Przed użyciem zamka prosimy o dokładne zapoznanie się z instrukcją obsługi.
- Instrukcja obsługi dotyczy wyłącznie samego zamka, a nie sposobu obsługi sejfów.
- Upewnij się, że **tylko** zaprogramuj zamek podczas **drzwi sejfów są otwarte**.
- Po zmianie kodu zawsze wypróbuj kod kilka razy przy otwartych drzwiach sejfów.
- **Dopiero po kilku pozytywnych testach działania (otwieranie/zamykanie) drzwi sejfów można zamknąć.**
- Każde wprowadzenie klawisza potwierdzone jest sygnałem dźwiękowym i wizualnym. Sygnały te nie są omówione w poniższym opisie.
- Sygnałom akustycznym towarzyszą zawsze te same sygnały optyczne.
- Na każde wprowadzenie klucza masz maksymalnie 10 sekund. Jeżeli w ciągu 10 sekund nie dokonasz wpisu za pomocą klawiatury, procedura wprowadzania zostanie automatycznie przerwana. Musisz wtedy zacząć od nowa.
- Po wprowadzeniu prawidłowego kodu rozlegnie się podwójny sygnał. Nieprawidłowy wpis wygeneruje długi sygnał dźwiękowy.
- Po wprowadzeniu nieprawidłowego kodu przy pierwszej próbie odczekaj 20 sekund przed ponownym wprowadzeniem kodu.
- Jeżeli czterokrotnie z rzędu zostanie wprowadzone błędne hasło, klawiatura i zamek zostaną wyłączone na 5 minut. W tym czasie dioda LED będzie migać co 10 sekund, a przy próbie wprowadzenia danych rozlegnie się długi sygnał dźwiękowy. Dwukrotne wprowadzenie błędnego hasła po ponownym włączeniu klawiatury spowoduje naliczenie nowego okresu blokady klawiatury na 5 minut.
- Zamek działa na sześciocyfrowy kod. W niektórych przypadkach może się zdarzyć, że zamek będzie wymagał 7-cyfrowego kodu. Dla uproszczenia w tej instrukcji wspomniano tylko o jednej operacji z 6-cyfrowym kodem.
- **W momencie dostawy**, zamek jest ustawiony na standard **Kod menedżera 1 2 3 4 5 6**. Zmień natychmiast ten kod na wybrany przez siebie kod menedżera. Nie używaj danych osobowych ani innych prostych danych, które można łatwo znaleźć w swoim Kodzie Menedżera
- W razie potrzeby właściciel Kodu Menedżera może dodać maksymalnie 9 kodów/użytkowników. Kod ten musi zostać niezwłocznie zmieniony przez użytkownika na wybrany przez niego kod. Nie używaj danych osobowych ani innych prostych danych w kodzie użytkownika.
- Użytkownik 9 zawsze ma kod obejścia i tryb podwójny. Oznacza to, że użytkownik 9, nawet przy włączonym opóźnieniu czasowym, może otworzyć natychmiast, jeśli po wprowadzeniu własnego kodu zostanie wprowadzony inny ważny kod. Jeśli użytkownicy mogą otwierać tylko z opóźnieniem czasowym, użytkownik 9 nie powinien być aktywowany.
- Prosimy zachować kod zawsze starannie i chronić go przed niewłaściwym wykorzystaniem przez osoby nieupoważnione.
- Podczas wpisywania kodu zakryj klawiaturę, aby nikt w pobliżu nie mógł zobaczyć Twojego kodu.
- W zależności od użytego zamka/klawiatury i sposobu zamontowania zamka, istnieje kilka sposobów otwierania i zamykania sejfów. Na przykład za pomocą dźwigni lub obracając klawiaturę. Aby uzyskać więcej informacji na temat konkretnej sytuacji, skontaktuj się ze swoim bezpiecznym dostawcą.

! Ostrożność! Po zakończeniu procesu ryglowania należy sprawdzić poprzez kilkukrotne uruchomienie ryglowania, czy funkcja ryglowania zamka jest dostępna. Śruby nie mogą się obracać.

! Nasze produkty spełniają wymagania normy EN1300 w zakresie odporności na ładunki elektrostatyczne. W rzeczywistości może się zdarzyć, że ładunek elektrostatyczny użytkownika wielokrotnie przekroczy wartość ekstremalną. Dlatego prosimy o dotknięcie metalowej powierzchni sejfów w celu rozładowania przed uruchomieniem zamka.

! Ostrożność! Nie zapomnij swojego kodu, w przeciwnym razie zamek nie będzie mógł być już używany!

Ostrożność!

- Zamek przeznaczony jest do pracy w zakresie temperatur od +10°C do +50°C i wilgotności niekondensującej od 30% do 80%.
- Można go czyścić wyłącznie wilgotną szmatką (nie stosować agresywnych środków czyszczących).
- Zamek może montować wyłącznie wykwalifikowani monterzy.
- Zamka nie można smarować.
- Nigdy nie otwieraj obudowy zamka. Jeżeli zaistnieje konieczność demontażu okuć, należy to zrobić wyłącznie zgodnie z instrukcją techniczną. Jeżeli tego nie zrobisz, zamek może przestać działać prawidłowo i utracisz prawo do gwarancji.

2 SYMBOLE I SYGNAŁY

podwójny sygnał dźwiękowy, prawidłowy
wejście



PROWADZONYmiga



cyfra na klawiaturze



długi słyszalny ton, błędny
wejście



PROWADZONYoświetlony



Nacisnij i przytrzymaj

3 TWIERANIE W TRYBIE STANDARDOWYM**Na przykład!**

Wpisz kod (np. 1-1-1-1-1-1)

Po wpisaniu prawidłowego kodu zabrmi podwójny sygnał, możesz teraz odblokować drzwi i je otworzyć. Jeśli drzwi nie zostaną otwarte w ciągu 3 sekund, zamek automatycznie ponownie się zarygluje.

4 TWARCIE W TRYBIE PODWÓJNYM**Na przykład!**

I



Aby otworzyć w trybie podwójnym, potrzeba dwóch użytkowników. Na przykład 1-1-1-1-1-1 i 2-2-2-2-2-2.

Wprowadź kody (tj. 1-1-1-1-1-1 i 2-2-2-2-2-2). Po wpisaniu właściwych kodów zabrzmi podwójny sygnał, możesz teraz odblokować drzwi i je otworzyć. Jeśli drzwi nie zostaną otwarte w ciągu 3 sekund, zamek automatycznie ponownie się zarygluje.

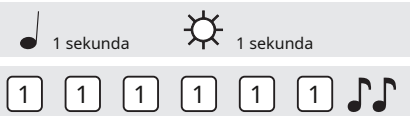
5 OTWARCIE Z OPÓŹNIENIEM

Na przykład!



Wprowadź hasło (np. 1-1-1-1-1-1), po wpisaniu prawidłowego kodu rozlegnie się podwójny sygnał dźwiękowy i rozpocznie się odliczanie czasu. Po upływie opóźnienia lampka miga co 2 sekundy. Po upływie czasu opóźnienia rozlegnie się podwójny sygnał dźwiękowy i rozpocznie się otwieranie okna.

Na przykład!



Gdy okno jest otwarte, co sekundę miga światło i słychać dźwięk zamka. Aby otworzyć zamek należy w otwartym oknie ponownie wprowadzić ważny kod. Po wpisaniu prawidłowego kodu rozlegnie się podwójny sygnał. Możesz odblokować drzwi. Jeśli zamek nie zostanie otwarty w ciągu 3 sekund, zamek automatycznie zamknie się ponownie z opóźnieniem.

Jeżeli otwarte okno upłynie bez wprowadzenia ważnego kodu, zamek zostanie ponownie zabezpieczony z opóźnieniem czasowym.

Jeżeli zamek jest ustawiony na tryb podwójny, jeden ważny kod uruchamia zwołkę czasową. Podczas otwartego okna należy wprowadzić dwa ważne kody, aby otworzyć zamek.

Użytkownik 9 ma kod obejścia. Gdy opóźnienie czasowe jest aktywne, użytkownik 9 może otworzyć natychmiast, ale tylko w trybie podwójnym. Oznacza to, że użytkownik 9 może zawsze otworzyć natychmiast po wprowadzeniu swojego kodu, a następnie kolejnego aktywnego kodu. Jeśli wszyscy użytkownicy mają otwierać tylko z opóźnieniem czasowym, użytkownik 9 nie może być aktywowany.

Naciśnij losowy klawisz, aby przerwać opóźnienie czasowe.


6 MIANA KODU (PRZY OTWARTYCH DRZWIACH!)



Naciśnij i przytrzymaj „0”, aż zabrmi podwójny sygnał. Dioda LED zaświeci się podczas wykonywania następujących czynności:

Na przykład!



• Wprowadź stary kod 



• Wybierz swój nowy kod osobisty. Wprowadź nowy kod 



• Wprowadź ponownie nowy kod 

Jeśli drugi raz zostanie wprowadzony błędny kod, rozlegnie się długi sygnał i stary kod pozostanie ważny.

7 AKTYWACJA CICHEGO ALARMU

Jeżeli po skonfigurowaniu zaprogramowany jest cichy alarm i zamek jest podłączony do systemu alarmowego.

Na przykład!



W przypadku napadu można wysłać cichy alarm, wpisując ostatnią cyfrę + 1. Jeśli ostatnią cyfrą jest 9, należy wpisać 0, aby wysłać cichy alarm.

Przykładowo: Obowiązujący kod 2-2-2-2-2-2, alarm zostanie wysłany po wpisaniu: 2-2-2-2-2-3. Ten kod działa jak ważny kod. Cichy alarm jest niezauważalny dla osoby postronnej.

INSTRUKCJE MENEDŻERA

8 USTAW CICHY ALARM

Jeżeli fabrycznie zaprogramowany jest cichy alarm i zamek jest podłączony do systemu alarmowego poprzez skrzynkę alarmową, kod alarmowy (zwykły kod otwarcia, na którym ostatnia cyfra została podniesiona o 1) wyśle sygnał alarmowy do centrali alarmowej system.

Ustawienie cichego alarmu jest możliwe tylko wtedy, gdy zamek jest w ustawieniach fabrycznych (kod menedżera 123456, brak aktywnych użytkowników)


Dzięki certyfikacji zamka możliwe jest posiadanie kodu 6-cyfrowego z menadżerem i maksymalnie 4 użytkownikami lub kodu 7-cyfrowego z menadżerem i maksymalnie 9 użytkownikami.

Skonfiguruj cichy alarm za pomocą 6-cyfrowego kodu i maksymalnie 4 użytkowników



Naciśnij i przytrzymaj „6”, aż zabrzmi podwójny sygnał. Dioda LED zaświeci się podczas wykonywania następujących czynności:



• Wprowadź kod menedżera 



• Wpisz „4”, aby zainstalować cichy alarm z 6-cyfrowym kodem i 4 użytkownikami.


Cichy alarm jest teraz aktywny. Można aktywować maksymalnie 4 użytkowników (losowe ID1-9).

Skonfiguruj cichy alarm za pomocą 7-cyfrowego kodu i maksymalnie 9 użytkowników



Naciśnij i przytrzymaj „6”, aż zabrzmi podwójny sygnał. Dioda LED zaświeci się podczas wykonywania następujących czynności:



• Wprowadź kod menedżera 



• Wpisz „5”, aby zainstalować cichy alarm z 7-cyfrowym kodem i 9 użytkownikami.

Cichy alarm jest teraz aktywny. Wszystkie kody otwarcia mają teraz 7 cyfr.

Kod menedżera to 1234567.

USUWANIE CICHEJ ALARMU

Cichy alarm można usunąć tylko wtedy, gdy wszyscy użytkownicy zostali dezaktywowani, a kod menedżera został ustawiony na 123456(7).



Naciśnij i przytrzymaj „6”, aż zabrzmi podwójny sygnał. Dioda LED zaświeci się podczas wykonywania następujących czynności:



• Wprowadź kod menedżera 🎵



• Wpisz „0”, aby usunąć cichy alarm.

Jeśli zamek miał kod 7-cyfrowy, został on zmieniony na kod 6-cyfrowy.

Kod menedżera to 123456.

9 USTAW TRYB PODWÓJNY

Jeśli podczas konfiguracji zaprogramowany jest tryb podwójny, aby otworzyć zamek, należy wprowadzić 2 różne kody. **Konfiguracja trybu podwójnego jest możliwa tylko wtedy, gdy zamek otwiera się na 6-cyfrowym kodzie.**



Naciśnij i przytrzymaj „8”, aż zabrzmi podwójny sygnał. Dioda LED zaświeci się podczas wykonywania następujących czynności:



• Wprowadź kod menedżera 🎵



• Wpisz „1”, aby aktywować tryb podwójny.

Tryb podwójny jest teraz aktywny. dopóki nie ma aktywnych użytkowników, menedżer może otworzyć je samodzielnie. Po aktywowaniu jednego lub większej liczby użytkowników konieczne będzie wprowadzenie 2 kodów, aby otworzyć zamek.

Gdy menadżer będzie chciał wprowadzić zmiany w zamku, najpierw będzie musiał wprowadzić losowy aktywny kod (z wyjątkiem regulacji głośności).

WYŁĄCZ TRYB PODWÓJNY (BRAK AKTYWNYCH UŻYTKOWNIKÓW)



Naciśnij i przytrzymaj „8”, aż zabrzmí podwójny sygnał. Dioda LED zaświeci się podczas wykonywania następujących czynności:



• Wprowadź kod menedżera



• Wpisz „0”, aby dezaktywować tryb podwójny.

Menedżer i użytkownicy mogą ponownie otwierać w trybie pojedynczym.

WYŁĄCZ TRYB PODWÓJNY (AKTYWNY JEST JEDEN LUB WIĘCEJ UŻYTKOWNIKÓW)

Wprowadź losowy kod użytkownika. **Na przykład!**



• Wprowadź losowy kod użytkownika



Naciśnij i przytrzymaj „8”, aż zabrzmí podwójny sygnał. Dioda LED zaświeci się podczas wykonywania następujących czynności:



• Wprowadź kod menedżera



• Wpisz „0”, aby dezaktywować podwójną kombinację.

Menedżer i wszyscy użytkownicy mogą ponownie otworzyć samodzielnie.

10 AKTYWACJA UŻYTKOWNIKÓW



Naciśnij i przytrzymaj „1”, aż zabrzmí podwójny sygnał. Dioda LED zaświeci się podczas wykonywania następujących czynności:

Na przykład!




- Wprowadź swój osobisty Kod Menedżera 


1 

- Wprowadź ID użytkownika 1-9 (tylko jeśli zaprogramowano więcej niż 1 użytkownika)

1 1 1 1 1 1 

- Wprowadź nowy Kod Użytkownika 

1 1 1 1 1 1 

- Wprowadź ponownie nowy Kod Użytkownika 

Gdy opóźnienie czasowe jest aktywne, użytkownik 9 może zostać aktywowany tylko wtedy, gdy albo zamek jest otwarty, albo aktywne jest otwarte okno.

11 AKTYWACJA UŻYTKOWNIKÓW W TRYBIE DUALNYM

Wprowadź losowy kod użytkownika, gdy jeden lub więcej użytkowników jest aktywnych. Jeśli nie ma aktywnych użytkowników, ten krok można pominąć.

Na przykład!

1 1 1 1 1 1 

- Wprowadź losowy Kod Użytkownika 

 1 

Naciśnij i przytrzymaj „1”, aż zabrzmi podwójny sygnał. Dioda LED zaświeci się podczas wykonywania następujących czynności:


9 8 7 6 5 4 

- Wprowadź swój osobisty Kod Menedżera 

2 

- Wprowadź ID użytkownika 1-9 (tylko jeśli zaprogramowano więcej niż 1 użytkownika)

2 2 2 2 2 2 

- Wprowadź kod użytkownika 

2 2 2 2 2 2 

- Wprowadź ponownie Kod użytkownika 

12 WYŁĄCZANIE/WŁĄCZANIE UŻYTKOWNIKÓW (NIEAKTYWNE W TRYBIE PODWÓJNYM)



Naciśnij i przytrzymaj „2”, aż zabrzmí podwójny sygnał. Dioda LED zaświeci się podczas wykonywania następujących czynności:

Na przykład!



• Wprowadź swój osobisty Kod Menedżera



• Wpisz „0”, aby wyłączyć wszystkich użytkowników, lub



• Wpisz „1”, aby włączyć wszystkich użytkowników

13 SUWANIE UŻYTKOWNIKÓW



Naciśnij i przytrzymaj „3”, aż zabrzmí podwójny sygnał. Dioda LED zaświeci się podczas wykonywania następujących czynności:

Na przykład!



• Wprowadź swój osobisty Kod Menedżera



• Wprowadź identyfikator użytkownika, którego chcesz usunąć

Użytkownik został usunięty. Aby ponownie aktywować użytkownika, zapoznaj się z funkcją „aktywuj użytkownika”.

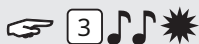
14 SUWANIE UŻYTKOWNIKÓW W TRYBIE PODWÓJNYM

Wprowadź losowy kod

użytkownika. **Na przykład!**



• Wprowadź losowy Kod Użytkownika



Naciśnij i przytrzymaj „3”, aż zabrmi podwójny sygnał. Dioda LED zaświeci się podczas wykonywania następujących czynności:

Na przykład!



• Wprowadź swój osobisty Kod Menedżera



• Wprowadź identyfikator użytkownika, którego chcesz usunąć

Użytkownik został usunięty. Aby ponownie aktywować użytkownika, zapoznaj się z funkcją „aktywuj użytkownika”.

15 USTAWIENIE OPÓŹNIENIA I GODZINY OTWARCIA OKNA

Opóźnienie: Czas pomiędzy pierwszym a drugim wprowadzeniem kodu w minutach.

Czas otwarcia okna: Okres w minutach, podczas którego można wprowadzić kod po raz drugi i można otworzyć zamek.

Zmiany lub usunięcia wartości opóźnienia czasowego można dokonać wyłącznie w otwartym oknie czasowym.

Gdy tryb Dual jest aktywny, należy najpierw wprowadzić aktywny kod użytkownika.



Naciśnij i przytrzymaj „9”, aż zabrmi podwójny sygnał. Dioda LED zaświeci się podczas wykonywania następujących czynności:

Na przykład!



• Wprowadź kod menedżera



• Wprowadź ustawienie opóźnienia i czas otwarcia okna. Opóźnienie czasowe min. 01 - maks. 99 minut.
Czas otwarcia okna min. 01 - maks. 19 minut.

W tym przykładzie: 2602 dla opóźnienia wynoszące 26 minut i czas otwarcia okna wynoszący 2 minuty



• Wprowadź ustawienie opóźnienia i ponownie otwórz okno czasowe

Wartości opóźnienia czasowego i otwartego okna są bezpośrednio aktywowane dla wszystkich kodów.

16 ZMIANA/KASOWANIE USTAWIENÍ OPÓŹNIENIA I CZASU OTWARCIA OKNA

Ustawienie opóŹnienia moŹna zmienić lub usunąć tylko w czasie otwartego okna. Gdy tryb Dual jest aktywny, należy najpierw wprowadzić aktywny kod uŹytkownika.

Na przykład!



Wpisz waŹny kod. Rozpoczyna się opóŹnienie czasowe, kontrolka miga. Po upływie okresu opóŹnienia rozpoczyna się czas otwartego okna.

Dioda LED miga 1x na sekundę i emituje sygnał dŹwiękowy.



Naciśnij i przytrzymaj „9”, aż zabrzmí podwójny sygnał. Dioda LED zaŹwieci się podczas wykonywania następujących czynności:

Na przykład!



• Wprowadź kod menedŹera



• Usun opóŹnienie i czas otwarcia okna, wprowadzając **00 dla ustawienia opóŹnienia i 01 dla czasu otwarcia okna.**



• Wprowadź ustawienie opóŹnienia i ponownie otwórz okno czasowe

17 AUDYT UŹYTKOWNIKA



Naciśnij i przytrzymaj „7”, aż zabrzmí podwójny sygnał. Dioda LED zaŹwieci się podczas wykonywania poniŹszych czynności. **Słuchaj sygnałów tonowych!**

Na przykład!



• Wprowadź kod menedŹera



• Wpisz „0”, aby otworzyć audyt użytkownika.



• Wpisz losowo 1, 2, 3, 4, 5, 6, 7, 8, 9, aby sprawdzić identyfikator

Podwójny sygnał

= aktywny użytkownik z kodem

Jeden sygnał

= aktywny użytkownik bez kodu (lub wyłączony) =

Długi sygnał

użytkownik nieaktywny

Na przykład!



Użytkownik 4 jest aktywnym użytkownikiem z kodem.



• Wpisz „0”, aby zakończyć audyt użytkownika

18 AUDYT ZAMKA

Do kontroli zamka wymagane jest specjalne oprogramowanie i sprzęt.

Ostrzeżenie! Pobranie audytu zamka można wykonać tylko wtedy, gdy zamek jest otwarty.

Uruchom oprogramowanie PC i podłącz zamek do komputera za pomocą kabla audytowego.



Naciśnij i przytrzymaj „7”, aż zabrmi podwójny sygnał. Dioda LED zaświeci się podczas wykonywania następujących czynności:

Na przykład!



• Wprowadź kod menedżera

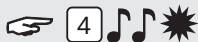


• Wpisz „1”, aby otworzyć audyt zamka. Pobierz audyt zamków za pomocą oprogramowania audytującego.



• Wpisz „0”, aby zakończyć audyt zamka

19 WYSTAWIĆ GŁOŚNOŚĆ



Naciśnij i przytrzymaj „4”, aż zabrmi podwójny sygnał. Dioda LED zaświeci się podczas wykonywania następujących czynności:



• Wprowadź kod menedżera

Wprowadź żądaną głośność, gdzie:

1 = połowa objętości

2 = pełna głośność

0 = cichy (kliknij tylko wtedy, gdy zapali się dioda LED)

20 WYMIANA BATERII



Jeśli po otwarciu zamek wyemituje serię dźwięków, oznacza to, że bateria jest prawie wyczerpana i należy ją natychmiast wymienić.

Możesz używać wyłącznie baterii alkalicznych 9V ALKALICZNYCH Duracell, Duracell Industrial, Procell lub Energizer. Komora baterii w jednostce wejściowej

Otwórz komorę baterii i wymień baterię na nową.

Komora baterii wewnątrz sejfów

W przypadku manipulatorów rozpoczynających się od ST40xx i DE20xx, komora baterii znajduje się wewnątrz sejfów. Jeżeli bateria jest całkowicie wyczerpana, w trakcie wpisywania hasła przyciśnij nową baterię do biegunów z przodu klawiatury, aż do całkowitego otwarcia zamka.

Otwórz drzwiczki, poszukaj komory baterii i wymień baterię. Zamknij komorę baterii. Prosimy o kontakt z producentem sejfów w sprawie sytuacji montażowej.

Baterie należy utylizować zgodnie z lokalnymi przepisami.

21 OZWIĄZYWANIE PROBLEMÓW

W przypadku awarii zamka elektronicznego zawsze należy najpierw wymienić baterię na nową baterię alkaliczną 9V (Duracell, Procell lub Energizer).

Zamek nie odpowiada.

Wymień baterię ponownie na nową baterię alkaliczną 9 V (Duracell, Procell lub Energizer). Jeśli zamek nadal nie reaguje na naciśnięcie klawisza, skontaktuj się ze sprzedawcą sejfów.

A. Sprawdź klawiaturę

Jeśli zamek nie reaguje, najpierw wykonaj poniższą procedurę, aby sprawdzić, czy klawiatura działa.



Naciśnij i przytrzymaj klawisz „5”, aż zabrzmi podwójny sygnał. Dioda LED zaświeci się podczas wykonywania następujących czynności:



Naciśnij wszystkie klawisze jeden po drugim. Jeśli kluczyk jest w porządku, rozlegnie się podwójny sygnał, jeśli kluczyk nie jest w porządku, rozlegnie się długi sygnał. test zostanie przerwany.

Jeśli jeden lub więcej klawiszy nie działa prawidłowo, skontaktuj się ze swoim dostawcą.

B. Zamek nie wydaje żadnych słyszalnych dźwięków

Zamek nie wydaje sygnału dźwiękowego po naciśnięciu klawisza. Bateria jest wyczerpana, wymień baterię. Patrz punkt 20. Jeżeli po wymianie baterii zamek nadal nie wydaje sygnału dźwiękowego ani świetlnego, prosimy o kontakt ze swoim dostawcą.

C. Zapomniałem mojego kodu

Ze względów bezpieczeństwa M-LOCKS nie udostępnia kodu umożliwiającego otwarcie zamka.

Skontaktuj się ze swoim dostawcą.

Zamek jest trudny do przesunięcia i otwarcia

Jest to prawdopodobnie problem z mechanizmem drążka zamka wewnątrz drzwi sejfów, a nie problem samego zamka. Niniejsza instrukcja dotyczy wyłącznie zamka, a nie całego sejfów. W celu rozwiązania tego problemu należy skontaktować się z producentem sejfów.



M-LOCKS BV

Vlijtstraat 40

7005 BN Doetinchem

Holandia

WWW.M-LOCKS.COM